



# RAPPORT D'ACTIVITE 2024

Thierry  
FILLAUT, Directeur



*Document rédigé en application du 5<sup>ème</sup> alinéa de l'article L6143-1 du Code de la Santé Publique :  
« Le conseil de surveillance se prononce sur la stratégie et exerce le contrôle permanent de la gestion de  
l'établissement. Il délibère sur : ... Le rapport annuel sur l'activité de l'établissement présenté par le directeur »*



## Table des matières

<b>RAPPORT D'ACTIVITE 2024</b>	<b>1</b>
<b>A. AUX MEMBRES DES INSTANCES</b>	<b>3</b>
<b>B. ACTIVITE DE L'ENTITE JURIDIQUE</b>	<b>5</b>
1. Capacité d'accueil	5
2. Statistiques d'activités	5
3. Bilan consultations externes	5
4. Bilan équipe d'appui en adaptation et réadaptation (EAAR)	6
5. Bilan DIVADOM	6
6. BILAN MEDECINE LEGALE	6
<b>C. ACTIVITE DE LA MEDECINE – PORNIC LA CHAUSSEE</b>	<b>7</b>
1. Statistiques d'activités de la Médecine	7
2. Provenances des patients de la Médecine	8
3. Graphiques des provenances des patients du service de médecine	8
4. Communes d'origine des patients du service de médecine	9
5. Principaux GHS (Groupes Homogènes Séjours) – Médecine	10
<b>D. ACTIVITE SMR PORNIC LA CHAUSSÉE ET PAIMBOEUF</b>	<b>11</b>
1. Statistiques d'activité de SMR (Soins Médicaux et de Réadaptation)	11
2. Provenances des patients du SMR	12
3. Détail des entrées de SMR en provenance des établissements hospitaliers	13
4. communes d'origine des patients de SMR	14
5. Principaux SSRHA (Suite Semestrielle de Résumés Hebdomadaires de sortie Anonymes) – SMR	15
<b>E. ACTIVITE USLD</b>	<b>16</b>
1. Statistiques d'activité de l'USLD	16
2. Suivi des GIR et du PATHOS de l'USLD au 31-12	16
<b>F. ACTIVITE DE L'EHPAD (TOUS SITES)</b>	<b>17</b>
1. Statistiques d'activité de l'EHPAD (tous sites)	17
2. Suivi des GIR et du PATHOS au 31-12 (EHPAD tous sites)	17
3. QUALITE – GESTION DES RISQUES	17
<b>G. ACTIVITE DE L'EHPAD (DETAIL PAR SITES)</b>	<b>18</b>
1. Statistiques d'activité de l'EHPAD « L'ancre de Jade » Pornic Centre	18
• Suivi des GIR et du PATHOS de l'EHPAD « L'ancre de Jade » au 31-12	18
2. Statistiques d'activité de l'EHPAD « Mer et Estuaire » Paimboeuf	19
• Suivi des GIR et du PATHOS de l'EHPAD « Mer et Estuaire » au 31-12	19
3. Statistiques d'activité de l'EHPAD « La Baie de Bourgneuf » Villeneuve en Retz	20
• Suivi des GIR et du PATHOS de l'EHPAD « La Baie de Bourgneuf » au 31-12	20
4. Statistiques d'activité de l'EHPAD « Les Hortensias » Saint-Père en Retz	21
• Suivi des GIR et du PATHOS de l'EHPAD « Les Hortensias » au 31-12	21
<b>H. PROVENANCE DES RESIDENTS DU SECTEUR HEBERGEMENT-USLD :</b>	<b>22</b>
<b>I. GOUVERNANCE</b>	<b>23</b>
1. L'Organisation médicale	23
2. Composition des instances de l'établissement au 31 décembre 2024	24
3. Organigrammes de l'Hôpital Intercommunal du Pays de Retz au 31 décembre 2024	37

## A. AUX MEMBRES DES INSTANCES

L'année 2024 s'inscrit comme une étape décisive dans l'évolution de l'Hôpital Intercommunal du Pays de Retz, caractérisée par des transformations structurelles et une adaptation continue aux besoins sanitaires et médico-sociaux de notre territoire. Malgré les défis inhérents à nos activités, notre établissement a su démontrer sa capacité d'innovation et son engagement au service de la population locale, tout en renforçant ses partenariats stratégiques.

L'exercice 2024 a été marqué par l'aboutissement d'un projet d'envergure avec l'ouverture, en juillet, de vingt-six lits de Soins Médicaux et de Réadaptation sur le site de Pornic la Chaussée. Cette extension significative de nos capacités d'accueil traduit notre volonté de consolider une offre de soins de proximité adaptée aux enjeux démographiques locaux.

Toutefois, force est de constater que l'augmentation de notre capacité théorique d'accueil n'a pas généré l'accroissement escompté des journées d'hospitalisation. Cette situation révèle l'un des défis majeurs auxquels notre établissement, à l'instar de nombreuses autres structures, doit faire face : les difficultés persistantes de recrutement, particulièrement pour les postes d'infirmiers diplômés d'État, d'aides-soignants et d'agents hôteliers. Ces contraintes en ressources humaines qualifiées nous ont amenés à geler provisoirement les nouveaux lits installés. Ces éléments nous conduisent à interpréter les indicateurs statistiques traditionnels, notamment le taux d'occupation des lits, avec la prudence qui s'impose, car ils reflètent désormais davantage les contraintes de personnel que la demande réelle de soins.

L'analyse de l'activité de notre service de médecine révèle des évolutions significatives dans les modes d'admission. Si nous observons une diminution de dix pour cent des entrées directes depuis le domicile par rapport à 2023, cette tendance s'accompagne d'un renforcement de notre rôle dans la fluidification des parcours hospitaliers. Près de quatre-vingt-neuf pour cent des patients en provenance d'établissements de santé arrivent désormais de l'hôpital de Saint-Nazaire, témoignant de l'importance de notre collaboration et de notre contribution à la fluidité des parcours sur le territoire du Pays de Retz.

Cette évolution s'inscrit pleinement dans notre mission de soutien aux parcours de soins complexes et illustre la complémentarité fructueuse entre les établissements du territoire, particulièrement dans le cadre du Groupement Hospitalier de Territoire 44.

Le secteur de l'hébergement, pilier historique de notre établissement, maintient une activité stable tout en s'adaptant à l'évolution du profil de fragilité des personnes accueillies. L'augmentation de douze pour cent des journées d'hospitalisation et de dix-sept pour cent des décès témoigne de l'accueil de résidents présentant des pathologies plus complexes et d'une espérance de vie plus réduite, confirmant notre rôle dans l'accompagnement des situations les plus vulnérables.

En cohérence avec notre engagement territorial en faveur du maintien à domicile de nos aînés, nous avons procédé, en décembre 2024, à la transformation du DIVADOM en Centre de Ressources Territoriales. Cette évolution stratégique nous permet non seulement d'accueillir un plus grand nombre de bénéficiaires, mais également d'étendre nos missions au service d'un accompagnement plus diversifié et personnalisé.

Face aux défis récurrents de recrutement et de fidélisation des professionnels soignants, notre établissement a fait preuve d'innovation en créant, avec le soutien financier de l'Agence Régionale de Santé, le dispositif expérimental « CôtéSoin ». Cette initiative, développée en partenariat avec d'autres acteurs du territoire, illustre parfaitement notre capacité à transformer les contraintes en opportunités de coopération. Ce nouvel outil partagé témoigne de notre implication résolue au service d'une approche collective des enjeux de ressources humaines dans le secteur sanitaire. Il met en lumière la place centrale des professionnels de l'HIPR dans la réalisation de ses missions de service public.

## En résumé

L'achèvement des travaux sur le site de Pornic la Chaussée, la création du Centre de Ressources Territoriales et l'expérimentation « CôtéSoin » constituent autant de jalons qui soulignent notre capacité à concilier innovation et ancrage territorial. Ces réalisations démontrent notre détermination à maintenir un lien étroit avec nos partenaires, notamment au sein du GHT44, tout en préservant notre mission fondamentale de service public hospitalier de proximité. L'année 2024 confirme ainsi la trajectoire de modernisation de l'Hôpital Intercommunal du Pays de Retz, portée par une vision stratégique claire et une adaptation constante aux besoins évolutifs de notre territoire. Cette dynamique positive nous permet d'envisager l'avenir avec confiance, forts de notre capacité démontrée à transformer les défis en opportunités partagées au service de la population et des professionnels de l'établissement.

Thierry FILLAUT  
Directeur Hôpital Intercommunal du Pays de Retz

## B. ACTIVITE DE L'ENTITE JURIDIQUE

### 1. CAPACITE D'ACCUEIL

Sites	Services	Nombre de lits autorisés	Nombre de lits installés au 31/12	
			2023	2024
Pornic la Chaussée	Médecine	30	30	30
	SMR	56*	30	56*
Pornic Centre	EHPAD	87	87	87
	USLD	28	28	28
Paimboeuf	EHPAD	100	98	98
Saint-Père-en-Retz	EHPAD	40	40	40
Villeneuve-en-Retz	EHPAD	126	126	126
Total secteur Sanitaire		86	60	86
Total secteur EHPAD - USLD		381	379	379
TOTAL ETABLISSEMENT		467	439	465

\*Ouverture des 26 lits supplémentaires de SMR sur le site de Pornic la chaussée en juillet 2024.

### 2. STATISTIQUES D'ACTIVITES

STATISTIQUES D'ACTIVITÉ DE L'HIPR	2022	2023	2024	Evolution 2024/2023
Journées réalisées	156 232	156 381	156 871	0,3%
Entrées réalisées	986	1 023	1 002	-2,1%
Entrées par sexe (Masculin)	414	442	437	-1,1%
Entrées par sexe (Féminin)	572	581	565	-2,8%

Moyenne d'âge en Médecine	81	80	81
Moyenne d'âge en SMR	82	82	82
Moyenne d'âge en USLD	86	85	80
Moyenne d'âge en EHPAD	83	83	84

Patient entré le plus âgé en sanitaire	103	103	101
Résident entré le plus âgé médico-social	106	97	99

### 3. BILAN CONSULTATIONS EXTERNES

CONSULTATIONS EXTERNES	2022	2023	2024	Evolution 2024/2023
Pneumologie	585	613	545	-11%

#### 4. BILAN EQUIPE D'APPUI EN ADAPTATION ET READAPTATION (EAAR)

EQUIPE D'APPUI EN ADAPTATION ET READAPTATION	2022	2023	2024	Evolution 2024/2023
Nombre de demandes reçues	303	394	358	-9%
Nombre de bénéficiaires suivis	243	299	288	-4%

#### 5. BILAN DIVADOM

DIVADOM	2022	2023	2024	Evolution 2024/2023
Nombre de demandes reçues	26	58	59	2%
Nombre de bénéficiaires suivis	19	39	45	15%

#### 6. BILAN MEDECINE LEGALE

MEDECIN LEGALE	2022	2023	2024	Evolution 2024/2023
Examens de gardés à vue	101	106	112	6%
Examens d'Incapacité Totale de Travail	81	95	81	-15%
Examens de Levée de corps	24	17	23	35%
Examens d'Ivresse Publique Manifeste			5	
Total	206	218	221	1%

## C. ACTIVITE DE LA MEDECINE – PORNIC LA CHAUSSEE

### 1. STATISTIQUES D'ACTIVITES DE LA MEDECINE

	2022	2023	2024	Evolution 2024/2023
Entrées réalisées	508	576	567	-2%
File active	475	532	520	-2%
Journées réalisées	10 683	10 623	10 757	1%
Durée Moyenne de Séjour (DMS Administrative)	21,03	18,44	18,97	3%
Taux Occupation	97,6%	97,0%	98,0%	1%
Valorisation théorique de l'activité 100% (€) *	3 247 398 €	3 519 373 €	3 730 712 €	6%
Décès	122	100	120	20%

\* Y compris transports et molécules onéreuses



Mémo

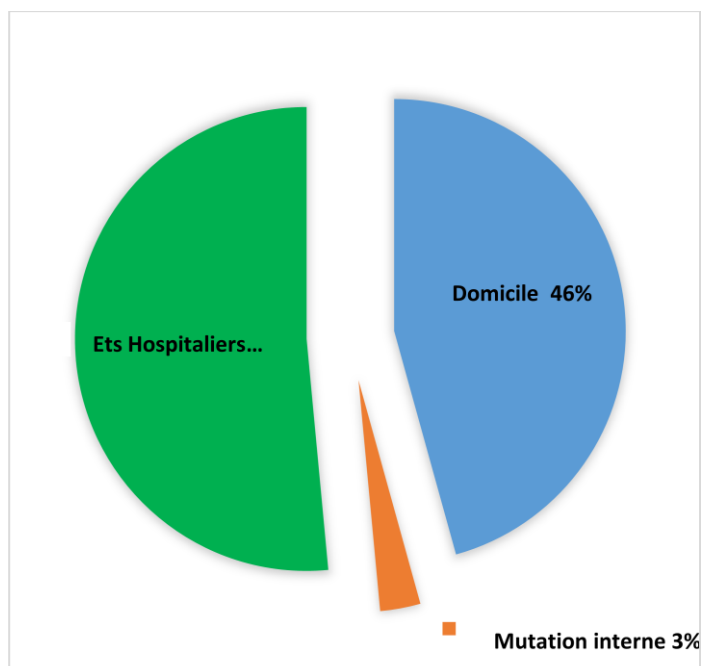
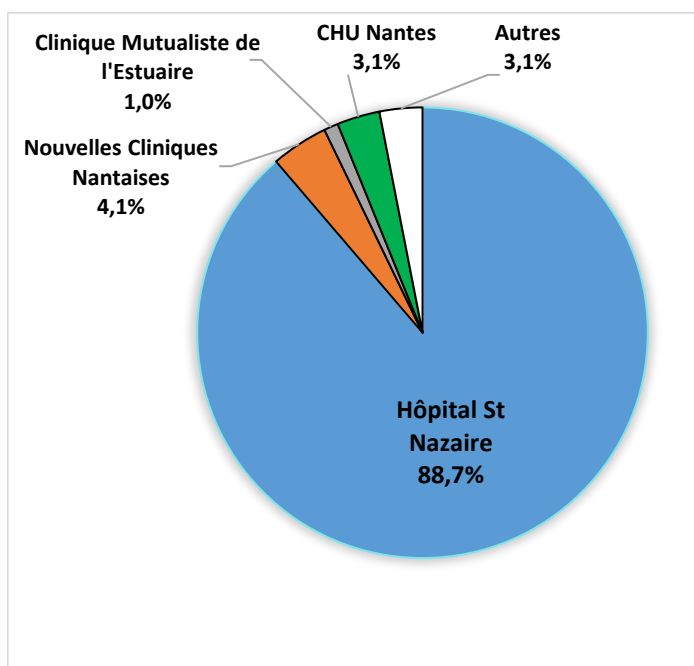
2022

En 2022, 63 patients COVID ont été accueillis.

## 2. PROVENANCES DES PATIENTS DE LA MEDECINE

	2022	2023	2024	Evolution 2024/2023
<b>Domicile</b>	258	290	260	-10%
<b>Mutations internes</b>	18	11	16	45%
<b>Etablissements Hospitaliers</b>	233	274	293	7%
<b>Hôpital St Nazaire</b>	202	222	260	17%
<b>Clinique Mutualiste de l'Estuaire</b>	3	5	3	-40%
<b>Nouvelles Cliniques Nantaises</b>	17	23	12	-48%
<b>CHU Nantes</b>	6	15	9	-40%
<b>Autres</b>	5	9	9	0%

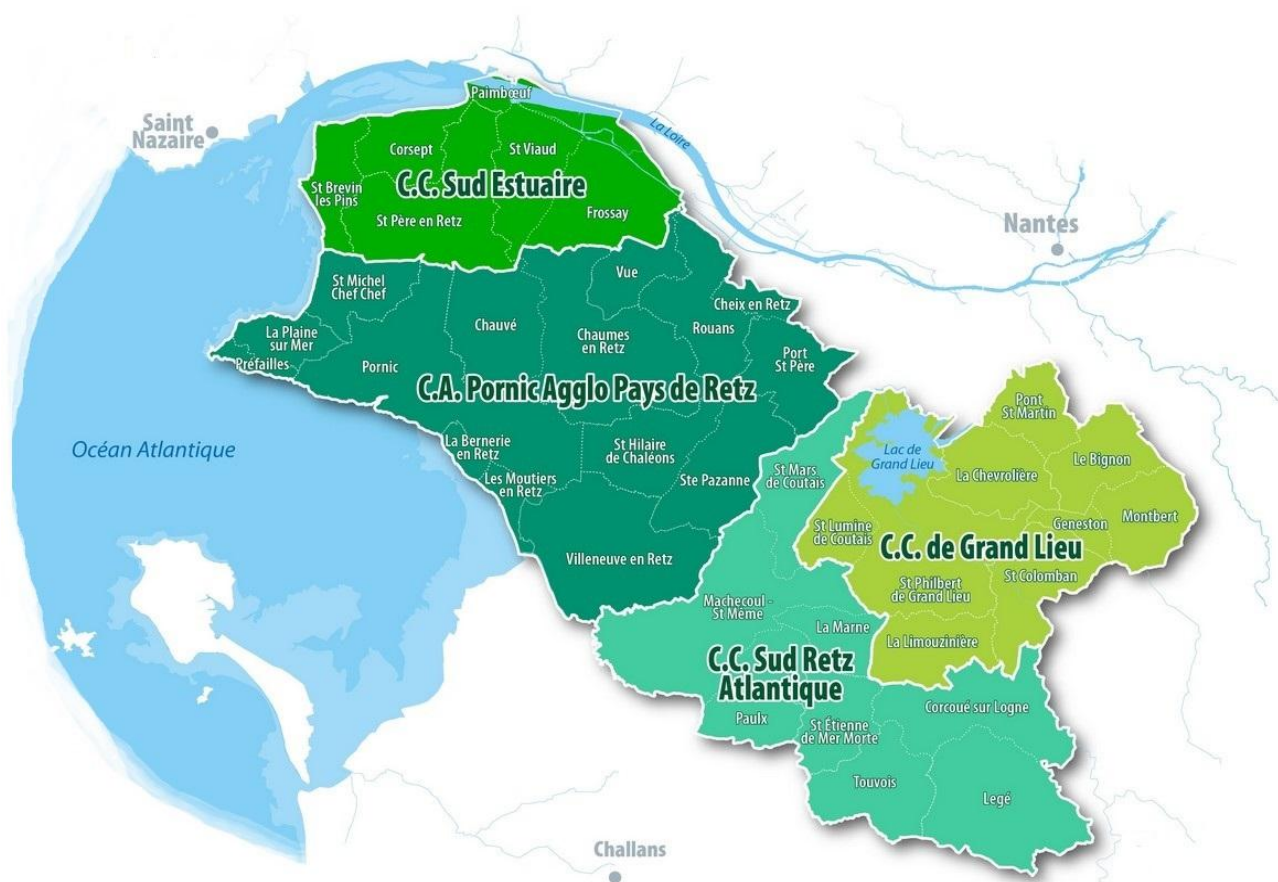
## 3. GRAPHIQUES DES PROVENANCES DES PATIENTS DU SERVICE DE MEDECINE





#### 4. COMMUNES D'ORIGINE DES PATIENTS DU SERVICE DE MEDECINE

Communes	CP	Nb de séjours	%
Pornic	44210	170	30%
Arthon en Retz, Chaumes-en-Retz, Chauvé, Frossay, Saint-Père en Retz, Saint-Viaud	44320	97	17%
St Brévin les Pins, Mindin	44250	73	13%
La Plaine-sur-Mer, Préfailles	44770	60	11%
Villeneuve-en-Retz	44580	41	7%
St Michel Chef-Chef	44730	40	7%
Autres communes	...	88	15%
		569	100%



## 5. PRINCIPAUX GHS (GROUPES HOMOGENES SEJOURS) – MEDECINE

Pathologies	Nb de séjours	%
Soins palliatifs	83	15%
Pneumologie	69	12%
Démences et troubles psychiques	61	11%
Rhumato-Orthopédie	61	11%
Cardiologie	57	10%
Autres	51	9%
Sevrage alcoolique & Toxicomanies	45	8%
Chutes à répétition	26	5%
Endocrino et troubles métaboliques	19	3%
Affections et tumeurs des reins et voies urinaires	18	3%
Hématologie	17	3%
Affections et tumeurs de l'appareil digestif	16	3%
Ulcères cutanés, escarres, affections dermato et tumeurs	11	2%
Infectieux	10	2%
AVC	7	1%
Affection du système nerveux	6	1%
Maintien à domicile difficile	6	1%
Maladies dégénératives du système nerveux	5	1%
Effet toxique médicament /Iatrogénie	1	0%
Total général	569	100%

**Age moyen**

**80.7**

**Age médian**

**84.0**

Tranche d'âge	Nb séjours	%	Nb séjours	%	Nb séjours	%
	Femmes		Hommes		Total	
[19 ans - 65 ans[	19	6,21	45	17,11	64	11,25
[65 ans- 85 ans[	105	34,31	130	49,43	235	41,3
>= 85 ans	182	59,48	88	33,46	270	47,45
	306	100	263	100	569	100

## D. ACTIVITE SMR PORNIC LA CHAUSSÉE ET PAIMBOEUF

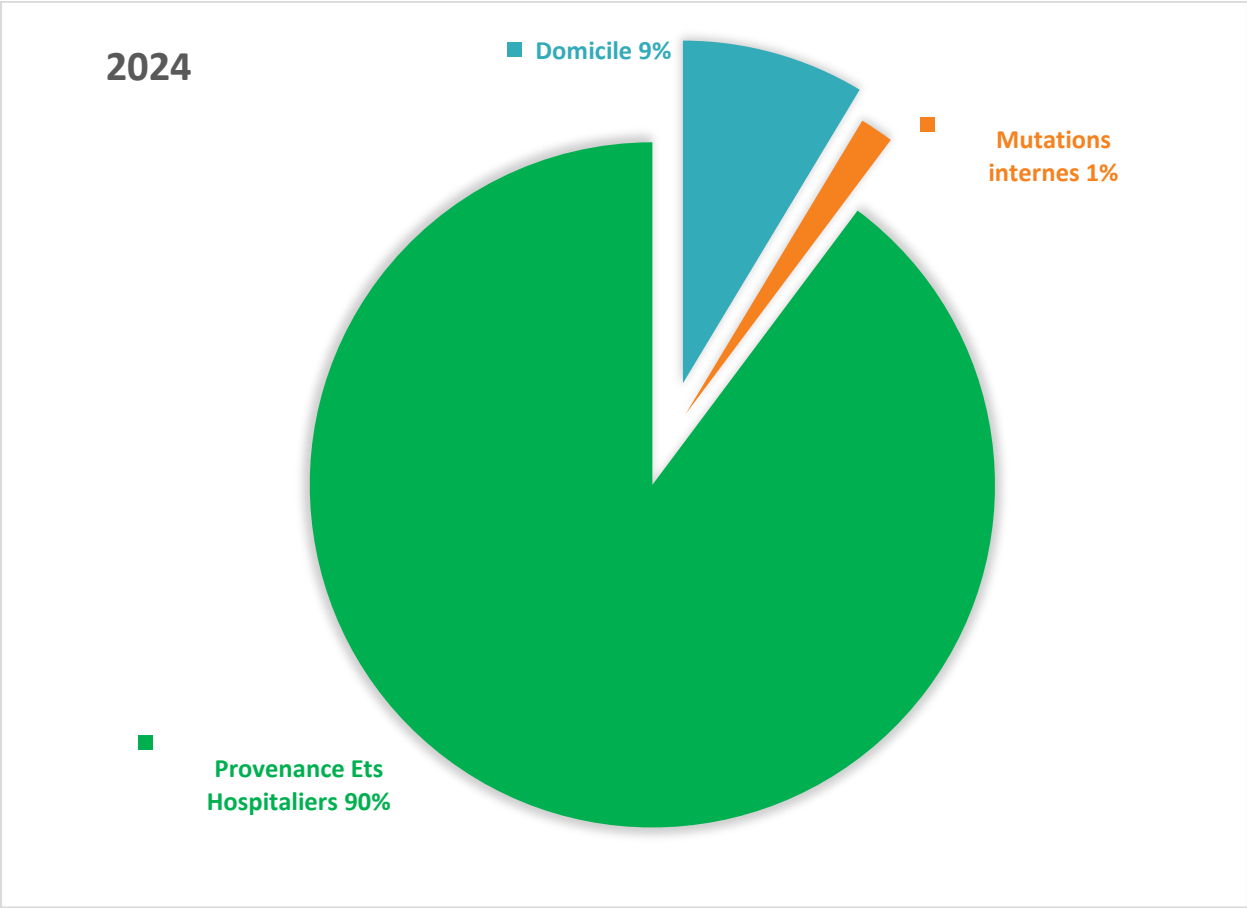
### 1. STATISTIQUES D'ACTIVITE DE SMR (SOINS MEDICAUX ET DE READAPTATION)

		2022	2023	2024	Evolution 2024/2023
SMR PORNIC LA CHAUSSÉE	Entrées réalisées	286	336	315	-6%
	Journées réalisées	10 896	10 788	10 838	0%
	Durée Moyenne de Séjour (DMS)	38,1	32,1	34,4	7%
	Taux Occupation	99,5%	98,5%	69,6%	-29%
	Décès	16	12	6	-50%
SMR PAIMBOEUF*	Entrées réalisées*	86			
	Journées réalisées	3 292			
	Durée Moyenne de Séjour (DMS)	38,3	0%	0%	
	Taux Occupation	89,6%	0,0%	0%	
	Décès	7			
TOTAL SMR	Entrées réalisées	372	336	315	-6%
	Journées réalisées	14 188	10 788	10 838	0%
	Durée Moyenne de Séjour (DMS)	38,1	32,1	34,4	7%
	Taux Occupation	97,0%	98,5%	69,6%	-29%
	Décès	23	12	6	-50%

\*Fermeture des lits de PBF pour travaux du 16 juin 2022 jusqu'à ouverture des 26 lits SMR sur PLC le 7 juillet 2024.

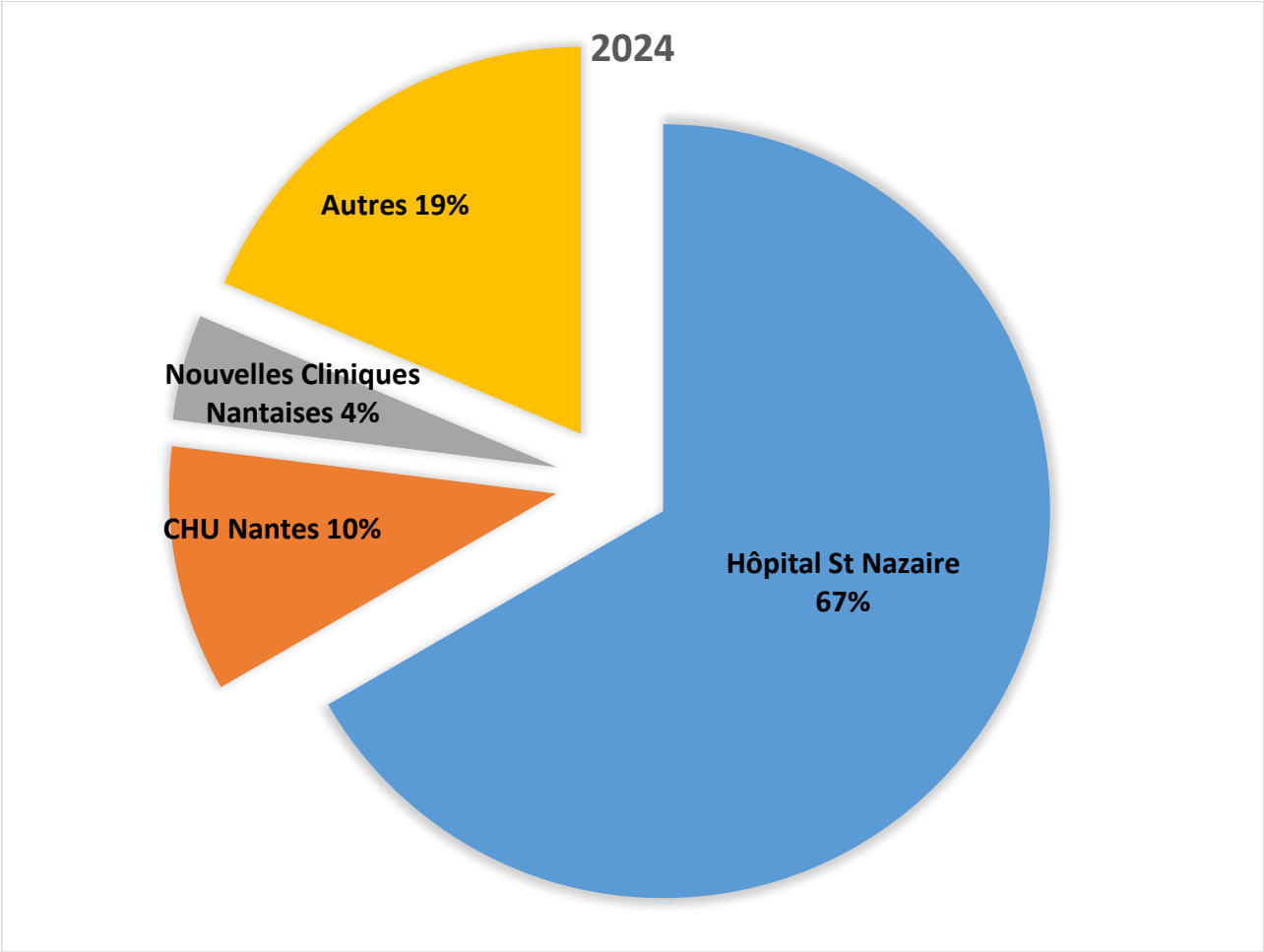
2. PROVENANCES DES PATIENTS DU SMR

		2022	2023	2024	Evolution 2024/2023
SMR PORNIC LA CHAUSSÉE	Domicile	4	20	27	35%
	Mutations internes	114	114	5	-96%
	Provenance Ets Hospitaliers	168	204	281	38%
SMR PAIMBOEUF	Domicile	2	0	0	
	Mutations internes	15	0	0	
	Provenance Ets Hospitaliers	90	0	0	
TOTAL SMR	Domicile	6	20	27	35%
	Mutations internes	129	114	5	-96%
	Provenance Ets Hospitaliers	258	204	281	38%



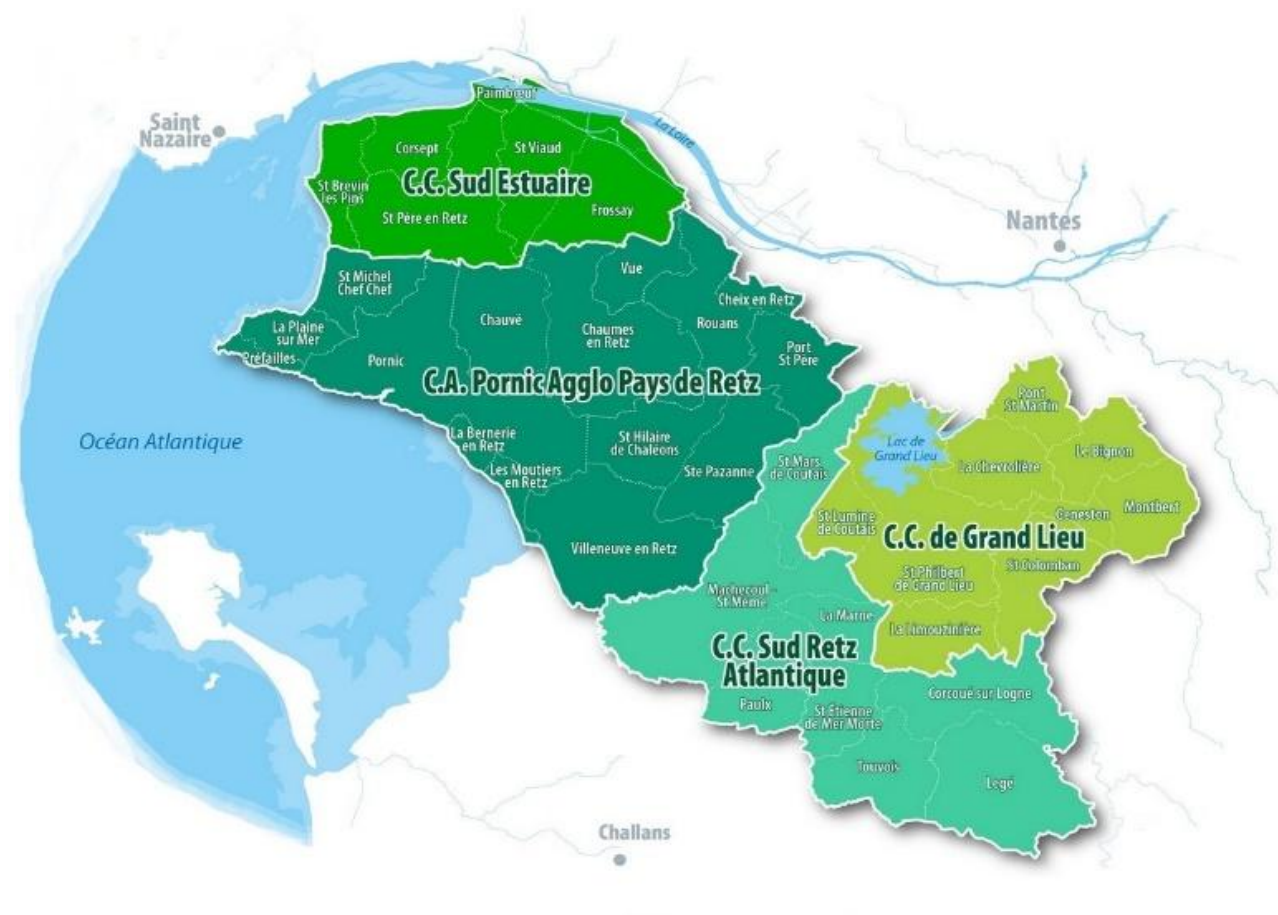
3. DETAIL DES ENTREES DE SMR EN PROVENANCE DES ETABLISSEMENTS HOSPITALIERS

		2022	2023	2024	Evolution 2024/2023
SMR PORNIC LA CHAUSSÉE	Hôpital St Nazaire	101	143	136	-5%
	CHU Nantes	16	17	21	24%
	Nouvelles Cliniques Nantaises	19	16	9	-44%
	Autres	32	28	115	311%
SMR PAIMBOEUF	Hôpital St Nazaire	60	0	0	
	CHU Nantes	5	0	0	
	Nouvelles Cliniques Nantaises	9	0	0	
	Autres	16	0	0	
TOTAL SMR	Hôpital St Nazaire	161	143	136	-5%
	CHU Nantes	21	17	21	24%
	Nouvelles Cliniques Nantaises	28	16	9	-44%
	Autres	48	28	115	311%



#### 4. COMMUNES D'ORIGINE DES PATIENTS DE SMR

Communes	Nombre de séjours	%
Pornic	77	23%
St Brévin les Pins, Mindin	55	16%
Arthon en Retz, Chaumes-en-Retz, Chauvé, Frossay, Saint-Père en Retz, Saint-Viaud	54	16%
St Michel Chef-Chef	36	11%
Paimboeuf, Corsept	35	10%
La Plaine-sur-Mer, Préfailles	34	10%
La Bernerie-en-Retz, Les Moutiers en Retz	26	8%
Villeneuve-en-Retz	15	4%
GHT 44	8	2%
Autres Départements	1	0%
Total général	341	100%



## 5. PRINCIPAUX SSRHA (SUITE SEMESTRIELLE DE RESUMES HEBDOMADAIRES DE SORTIE ANONYMES) – SMR

CM : Code et libellé	NB SSRHA	% SSRHA
8-Affections et traumatismes du système ostéoarticulaire	163	47,8%
1-Affections du système nerveux	47	13,8%
5-Affections de l'appareil circulatoire	25	7,3%
4-Affections de l'appareil respiratoire	24	7,0%
6-Affections des organes digestifs	17	5,0%
10-Affections endocriniennes, métaboliques et nutritionnelles	15	4,4%
23-Autres motifs de recours aux services de santé	14	4,1%
19-Troubles mentaux et du comportement	12	3,5%
11-Affections de l'appareil génito-urinaire	10	2,9%
9-Affections de la peau, des tissus sous-cutanés et des seins	9	2,6%
16-Affections du sang, des organes hématopoïétiques, du système immunitaire et tumeurs malignes de siège imprécis ou diffus	3	0,9%
2-Affections de l'œil	1	0,3%
3-Affections des oreilles, du nez, de la gorge, de la bouche et des dents	1	0,3%
TOTAL-Total	341	100,0%

Classe d'âge	NB SSRHA	% SSRHA
40-49 ans	2	0,6
50-59 ans	6	1,8
60-69 ans	34	10
70-74 ans	41	12
75-79 ans	55	16,1
80-84 ans	62	18,2
85-89 ans	79	23,2
90-94 ans	53	15,5
95-99 ans	8	2,3
> 100 ans	1	0,3

Age moyen	80,7
Age médian	82,0

## E. ACTIVITE USLD

### 1. STATISTIQUES D'ACTIVITE DE L'USLD

	2022	2023	2024	Evolution 2024/2023
Entrées réalisées	12	12	18	50%
Journées Réalisées	9 893	10 001	9 963	0%
Moyenne d'âge des présents en USLD	85	85	80	-6%
Taux Occupation	96,8%	97,9%	97,2%	-1%
Journées d'Hospitalisation	13	74	85	15%
% Journées d'hospitalisation par rapport aux Journées Réalisées	0,1%	0,7%	0,9%	15%
Décès	12	9	17	89%

### 2. SUIVI DES GIR ET DU PATHOS DE L'USLD AU 31-12

	2022	2023	2024
GIR 1	3	12	7
GIR 2	19	11	11
GIR 3	4	4	6
GIR 4	1		3
GIR 5		1	
GIR 6			1
Total Résidents	27	28	28
GMP	816	862	769
GMP pris en compte par le Conseil Général au titre de la tarification 2015 : 870			
PATHOS 2015 pris en compte par l'ARS : 367      SMTI 2019 estimé : 68%.			



## F. ACTIVITE DE L'EHPAD (TOUS SITES)

### 1. STATISTIQUES D'ACTIVITE DE L'EHPAD (TOUS SITES)

	2022	2023	2024	Evolution 2024/2023
Entrées réalisées	94	99	102	3%
Journées Réalisées	121 468	124 969	125 313	0%
Moyenne d'âge des présents en EHPAD	83	83	84	0%
Taux Occupation	94,8%	97,5%	97,5%	0%
Journées d'Hospitalisation	940	960	1 077	12%
% Journées d'hospitalisation par rapport aux Journées Réalisées	0,8%	0,8%	0,9%	12%
Décès	73	59	69	17%



*Mémo*  
2022

Durant l'exercice 2022 un certain nombre d'épisodes de COVID ont touché les EHPAD :  
- 11 épisodes en 2022, avec 182 résidents touchés, dont 3 décédés

### 2. SUIVI DES GIR ET DU PATHOS AU 31-12 (EHPAD TOUS SITES)

	2022	2023	2024
GIR 1	42	46	42
GIR 2	125	125	119
GIR 3	64	69	60
GIR 4	74	85	94
GIR 5	15	11	14
GIR 6	10	6	9
Total Résidents	330	342	338
GMP	681	688	666
GMP pris en compte par le Conseil Général au titre de la tarification 2021 : 707			
PATHOS 2021 pris en compte par l'ARS : 185		SMTI : 6,34%	

### 3. QUALITE – GESTION DES RISQUES

L'état d'avancement de la démarche qualité est détaillé dans le Bilan Qualité-Gestion des risques 2024, présenté et validé aux instances de l'établissement.  
Ce bilan est disponible sous l'intranet de l'établissement.

## G. ACTIVITE DE L'EHPAD (DETAIL PAR SITES)

### 1. STATISTIQUES D'ACTIVITE DE L'EHPAD « L'ANCRE DE JADE » PORNIC CENTRE

	2022	2023	2024	Evolution 2024/2023
Entrées réalisées	24	15	22	47%
Journées Réalisées	28 924	31 117	30 771	-1%
Taux Occupation	91,1%	98,0%	96,6%	-1%
Journées d'Hospitalisation	148	171	213	25%
% Journées d'hospitalisation par rapport aux Journées Réalisées	0,5%	0,5%	0,7%	26%
Décès	18	6	14	133%



Mémo  
2022

Durant la crise sanitaire, certaines chambres du site de Pornic Centre ont été maintenues inoccupées afin de pouvoir y stocker les Equipements de Protection Individuel, les masques à concentration d'oxygène et de pouvoir également isoler les possibles cas COVID.



Suivi des GIR et du PATHOS de l'EHPAD « L'ancre de Jade » au 31-12

	2022	2023	2024
GIR 1	5	8	9
GIR 2	18	22	19
GIR 3	20	22	15
GIR 4	28	30	38
GIR 5	6	1	2
GIR 6	3	1	
Total Résidents	80	84	83
GMP	585	642	618
GMP relevé par le Conseil Général au titre de la tarification 2021 : 645			
PATHOS 2021 relevé par l'ARS : 199      SMTI : 5,95%			

## 2. STATISTIQUES D'ACTIVITE DE L'EHPAD « MER ET ESTUAIRE » PAIMBOEUF

	2022	2023	2024	Evolution 2024/2023
Entrées réalisées	28	42	32	-24%
Journées Réalisées	33 813	34 436	34 991	2%
Taux Occupation	94,5%	96,3%	97,6%	1%
Journées d'Hospitalisation	365	403	476	18%
% Journées d'hospitalisation par rapport aux Journées Réalisées	1,1%	1,2%	1,4%	16%
Décès	30	21	25	19%



*Mémo*  
2022

Durant la crise sanitaire, certaines chambres du site de Paimboeuf ont été maintenues inoccupées afin de pouvoir y stocker les Equipements de Protection Individuel, les masques à concentration d'oxygène et de pouvoir également isoler les possibles cas COVID.



Suivi des GIR et du PATHOS de l'EHPAD « Mer et Estuaire » au 31-12

	2022	2023	2024
GIR 1	13	15	13
GIR 2	40	37	29
GIR 3	13	21	20
GIR 4	17	20	18
GIR 5	2	4	6
GIR 6	1		6
Total Résidents	86	97	92
GMP	731	715	653
GMP relevé par le Conseil Général au titre de la tarification 2021 : 732			
PATHOS 2021 relevé par l'ARS : 163      SMTI : 8,51%			

### 3. STATISTIQUES D'ACTIVITE DE L'EHPAD « LA BAIE DE BOURGNEUF » VILLENEUVE EN RETZ

	2022	2023	2024	Evolution 2024/2023
Entrées réalisées	28	33	39	18%
Journées Réalisées	44 810	45 102	45 346	1%
Taux Occupation	97,4%	98,1%	98,3%	0%
Journées d'Hospitalisation	330	175	284	62%
% Journées d'hospitalisation par rapport aux Journées Réalisées	0,7%	0,4%	0,6%	61%
Décès	21	28	27	-4%



*Mémo*  
2022

Durant la crise sanitaire, certaines chambres du site de Villeneuve ont été maintenues inoccupées afin de pouvoir y stocker les Equipements de Protection Individuel, les masques à concentration d'oxygène et de pouvoir également isoler les possibles cas COVID.



#### Suivi des GIR et du PATHOS de l'EHPAD « La Baie de Bourgneuf » au 31-12

	2022	2023	2024
GIR 1	23	22	20
GIR 2	58	60	61
GIR 3	23	16	13
GIR 4	14	20	23
GIR 5	4	2	4
GIR 6	2	3	2
Total Résidents	124	123	123
GMP	757	749	737
GMP relevé par le Conseil Général au titre de la tarification 2021 : 745			
PATHOS 2021 relevé par l'ARS : 196      SMTI : 5,74%			

#### 4. STATISTIQUES D'ACTIVITE DE L'EHPAD « LES HORTENSIAS » SAINT-PERE EN RETZ

	2022	2023	2024	Evolution 2024/2023
Entrées réalisées	14	9	9	0%
Journées Réalisées	13 921	14 314	14 205	-1%
Taux Occupation	95,3%	98,0%	97,0%	-1%
Journées d'Hospitalisation	97	211	104	-51%
% Journées d'hospitalisation par rapport aux Journées Réalisées	0,7%	1,5%	0,7%	-50%
Décès	4	4	3	-25%



*Mémo*  
2022

En 2022, deux épisodes COVID ont eu lieu.

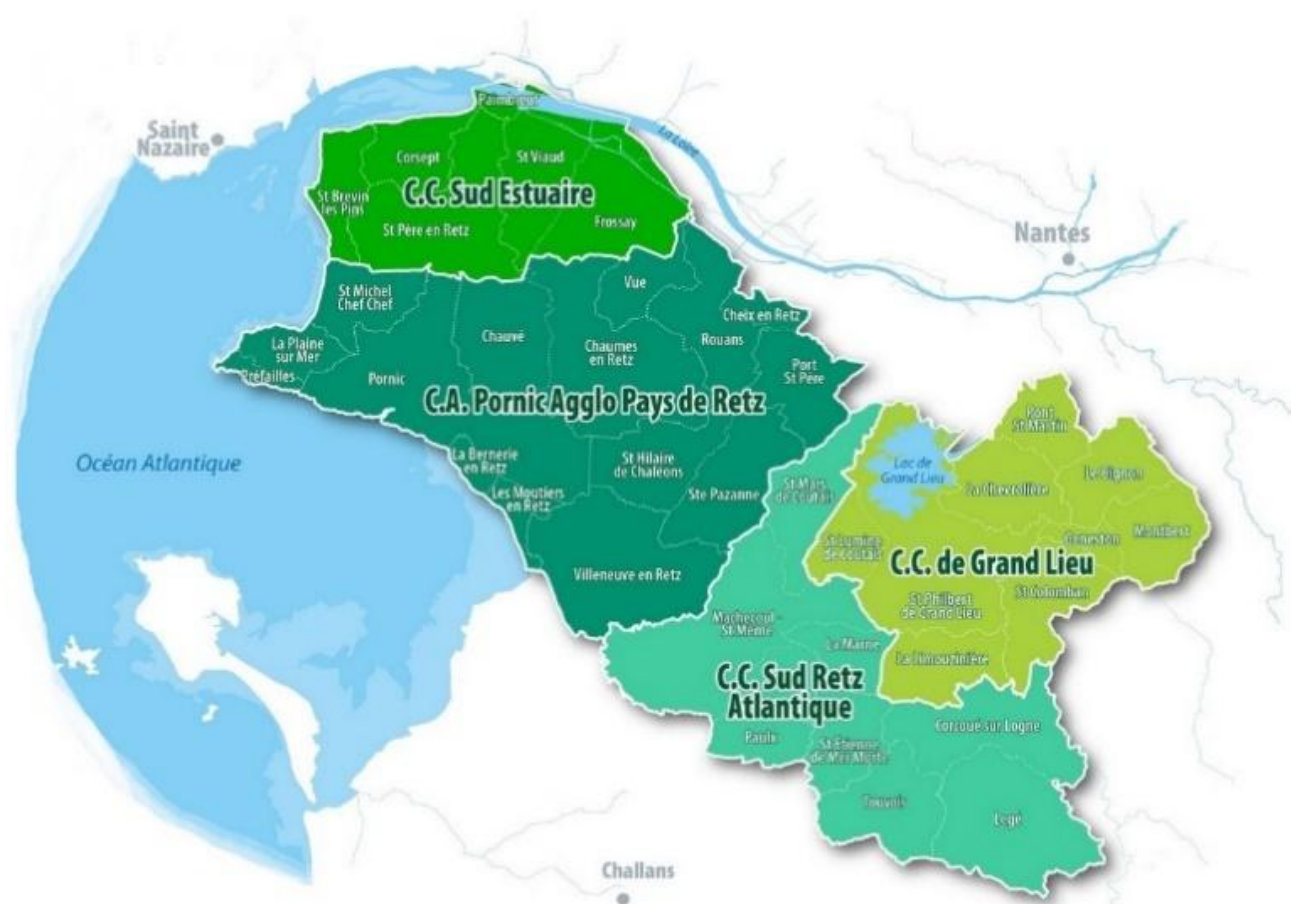


Suivi des GIR et du PATHOS de l'EHPAD « Les Hortensias » au 31-12

	2022	2023	2024
GIR 1	1	1	
GIR 2	9	6	10
GIR 3	8	10	12
GIR 4	15	15	15
GIR 5	3	4	2
GIR 6	4	2	1
Total Résidents	40	38	40
GMP	529	528	580
GMP relevé par le Conseil Général au titre de la tarification 2021 : 648			
PATHOS 2021 relevé par l'ARS : 172 et pourcentage de SMTI : 3,23%			

## H. PROVENANCE DES RESIDENTS DU SECTEUR

### HEBERGEMENT-USLD :



	PORNIC		PAIMBOEUF		VILLENEUVE		ST PERE		TOTAL	
	CENTRE									
	2023	2024	2023	2024	2023	2024	2023	2024	2023	2024
CC Pornic aggro	92	105	26	26	102	109	12	12	232	252
CC Sud Estuaire	19	20	80	75	23	20	33	32	155	147
HORS PAYS DE RETZ	14	15	10	7	37	40	4	4	65	66
HORS DEPARTEMENT	21	21	10	12	14	17	3	3	48	53
Total général	146	161	126	120	176	186	52	51	500	518

# I. GOUVERNANCE

## 1. L'ORGANISATION MEDICALE

Au 31.12.2024, la prise en charge médicale est assurée par les médecins salariés suivants :

- ✚ Site de Pornic la Chaussée (Médecine – SMR) :
  - ✓ Dr Martin DARY, Praticien hospitalier
  - ✓ Dr Stéphane KAZARA, Praticien hospitalier, Président CME
  - ✓ Dr Sylvie LACOTE POPOVIC, Praticien hospitalier
  - ✓ Dr Magalie RÉAU, Praticien hospitalier, Vice-présidente CME
- ✚ Site de Paimboeuf (SMR)
  - ✓ Dr Stéphane KAZARA, Praticien hospitalier
- ✚ Site de Pornic Centre et Bourgneuf (USLD et EHPAD)
  - ✓ Dr Bruno BOZZOLO, Praticien hospitalier, Coordonnateur
- ✚ Site de Paimboeuf et St Père (EHPAD)
  - ✓ Dr Magalie REAU, Praticien hospitalier, Coordonnateur

## 2. COMPOSITION DES INSTANCES DE L'ETABLISSEMENT AU 31 DECEMBRE 2024

CONSEIL de SURVEILLANCE	
4 réunions : 28 mars 2024, 25 juin 2024 (Annulé), 15 octobre 2024, 16 décembre 2024	
Représentants des collectivités territoriales (RCT)	
Pascale BRIAND	Présidente - Maire des Moutiers
Claire HUGUES	Maire de Pornic
Raymond CHARBONNIER	Communauté de Communes Sud Estuaire
Claudine PEYSSY	Commune de Saint-Brévin
Pierre MARTIN	Conseil Départemental
Représentants du Personnel Médical et Non Médical	
Dr Bruno BOZZOLO	Représentant CME
Christine GAURIAT	Représentant OS
Anne GARNAUD	Représentant de la CSIRMT
Audrey GUBBIOTTI	Représentant OS
Dr Magalie REAU	Représentant Praticien Hospitalier
Personnalités qualifiées	
Jean Pierre AUDELIN	Personnalité qualifiée - Maire de ST Père en Retz
Pierre-Cédric RAT	Personnalité qualifiée - Médecin Généraliste
Christian BERNARD	Personne qualifiée France Rein PDL - Représentant des usagers
Martine GAUTIER	Personnalité qualifiée UFC QUE CHOISIR PDL - Représentant des usagers
Danielle SICARD († 2024)	Personne qualifiée Ex Association Alzheimer - Ex Représentante des Usagers
Membres avec voix consultatives	
Dr Stéphane KAZARA	Praticien Hospitalier - Président CME
Karine CLERC	Représentant ARS Pays de la Loire
Christelle SADIMAN	Représentant CPAM
Sont invités	
Thierry FILLAUT	Directeur
Joël GUERRIAU	Sénateur de Loire Atlantique
Jean-Michel BRARD	Député de Loire Atlantique
Pierre BILLARD	Directeur Adjoint
Béatrice KERVADEC	Coordinatrice Générale des Soins
Marie-Rose HENRY	Directrice Ressources Humaines et Affaires Générales
Laurie TENAILLEAU	Élève directrice
Dominique GOURBEIX	Trésorier Hôpital Intercommunal du Pays de Retz Direction Générale des Finances Publiques



# DIRECTOIRE

4 réunions : 25 mars 2024, 24 juin 2024, 10 octobre 2024, 12 décembre 2024

## Membres de Droit

Thierry FILLAUT

Président - Directeur

Stéphane KAZARA

Vice-Président - Praticien Hospitalier

Béatrice KERVADEC

Coordinatrice Générale des Soins

## Membres désignés

Dr Magalie REAU

Praticien Hospitalier

Dr Véronique PACAUD

Pharmacien Hospitalier

Dr Martin DARY

Praticien Hospitalier

Dr Sylvie LACOTE POPOVIC

Praticien Hospitalier

Dr Bruno BOZZOLO

Praticien Hospitalier

## Membres avec voix consultative

Pierre BILLARD

Directeur Adjoint

Marie-Rose HENRY

Directrice des Ressources Humaines et des Affaires Générales

Laurie TENAILLEAU

Élève Directrice

# COMMISSION MÉDICALE d'ÉTABLISSEMENT (CME)

4 réunions : 25 mars 2024, 24 juin 2024, 10 octobre 2024, 12 décembre 2024

## Collège 1

Dr Bruno BOZZOLO	Praticien Hospitalier
Dr Martin DARY	Praticien Hospitalier
<b>Dr Stéphane KAZARA</b>	<b>Président - Praticien Hospitalier</b>
Dr Sylvie LACOTE POPOVIC	Praticien Hospitalier
Dr Véronique PACAUD	Pharmacien Hospitalier
Dr Magalie REAU	Praticien Hospitalier

## Collège 2

	<b>Vice-Président Représentant Médecins Libéraux</b>
Dr Stéphanie DRONET	Représentant Médecins Libéraux
Dr Sylvie RICHARD	Représentant Médecins Libéraux
Clémentine RIDEL	Interne en Médecine

## Membres avec voix consultative

Thierry FILLAUT	Directeur - Président du Directoire
Béatrice KERVADEC	Coordinatrice Générale des Soins - Présidente de la CSIRMT
Christine GAURIAT	Représentante Organisation Syndicale
Dr Benoît LIBEAU	Praticien Hospitalier COLINES

## Assistent à la séance

Pierre BILLARD	Directeur Adjoint
Marie-Rose HENRY	Directrice Ressources Humaines et des Affaires Générales
Laurie TENAILLEAU	Élève directrice

# COMITÉ SOCIAL D'ÉTABLISSEMENT (CSE)

4 réunions : 20 mars 2024, 18 juin 2024, 9 octobre 2024, 9 décembre 2024

Thierry FILLAUT

Président Directeur

## Membres titulaires - Membres délibératifs

Audrey GUBBIOTTI

AS - Syndicat CGT

Christine GAURIAT

IDE - Syndicat CGT

Catherine GICQUEL

Préparatrice en Pharmacie – Syndicat CGT

Cécile MAHÉ

IDE - Syndicat CGT

Virginie SALVIN

AS – Syndicat CGT

Marine MORVANT

AS – Syndicat CGT

Céline SIMON

AS – Syndicat CFDT

Valérie OLLIVIER

Préparatrice en Pharmacie - Syndicat CFDT

## Membres suppléants - Membres délibératifs

Karine LARGENTON

AS Nuits - CGT

Dorothee DOUAUD

AS – Syndicat CGT

Nathalie BRACHET

OPQ – Syndicat CGT

Michel CHOTARD

AS – Syndicat CGT

Cécile BEZIER

ASHQ Paimboeuf - CGT

Michèle JUMEL

AS – CFDT

Nicolas PAPET

AS – CFDT

## Assistent à la séance - Membres consultatifs

Pierre BILLARD

Directeur Adjoint

Béatrice KERVADEC

Coordinatrice Générale des Soins

Marie-Rose HENRY

Directrice Ressources Humaines et des Affaires Générales

Dr Sylvie LACOTE POPOVIC

Praticien Hospitalier

Laurie TENAILLEAU

Élève Directrice

Carine BENOIT

Secrétaire de Direction

# FORMATION SPÉCIALISÉE EN MATIÈRE DE SANTÉ, SÉCURITÉ ET CONDITIONS DE TRAVAIL (F3SCT)

4 réunions : 21 mars 2024, 20 juin 2024, 10 octobre 2024, 12 décembre 2024

Thierry FILLAUT	Directeur - Délibératif
Titulaires - Délibératif	
Cécile MAHE	Infirmière - Syndicat CGT
Virginie SALVIN	AS - Syndicat CGT
Audrey GUBBIOTTI	AS - Syndicat CGT
Marine MORVANT	AS – Syndicat CGT
Catherine GICQUEL	Préparatrice en Pharmacie – Syndicat CGT
Karine LARGENTON	AS de nuit - CGT
Valérie OLLIVIER	Préparatrice en Pharmacie - Syndicat CFDT
Céline SIMON	AS - Syndicat CFDT
Suppléants - Délibératif	
Céline BEZIER	AS - CGT
Michel CHOTARD	AS – Syndicat CGT
Christine GAURIAT	IDE - Syndicat CGT
Aurélie MOREAU	IDE – Syndicat CGT
Michèle JUMEL	AS - CFDT
Marie-Flore MAINARD	ASH - CFDT
Représentant CME	
Dr Stéphane KAZARA	Président CME
Invités - Consultatif	
Pierre BILLARD	Directeur Adjoint
Marie-Rose HENRY	Directrice Ressources Humaines et des Affaires Générales
Béatrice KERVADEC	Coordinatrice Générale des Soins
Ivan HERVOUET	Infirmier Hygiéniste
Manon SOURISSEAU	Stagiaire
Laurie TENAILLEAU	Élève directrice

# CONSEIL DE VIE SOCIALE (CVS)

**4 réunions : 20 février 2024, 23 mai 2024, 26 septembre 2024, 18 décembre 2024**

## Représentants des personnes accueillies

Colette ROBART	Titulaire - Site de Saint Père en Retz
Andrée PISANT	Titulaire – Site de Villeneuve en Retz
Jerry HEUDE	Titulaire – Site de Pornic Centre
Jean-Charles FRIOUX († 2024)	Titulaire – Site de Paimboeuf
Paule YANNIC	Suppléante – Site de Villeneuve en Retz
Maria DURAND	Suppléante – Site de Villeneuve en Retz
Annick JARNIOU	Suppléante – Site de Pornic Centre
Yvette ULYSSE	Suppléante – Site de Paimboeuf

## Représentants des familles ou des représentants légaux

Alain ULYSSE	Titulaire – Site de Paimboeuf
Christelle BOUREAU	Titulaire - Site de Saint Père en Retz
Armelle ARZUR-ULYSSE	Suppléante – Site de Paimboeuf
Nicole VOLCLAIR	Suppléante – Site de Pornic Centre

## Représentants des personnels

Marine MORVANT	Titulaire – Syndicat CGT
Céline SIMON	Invitée – Syndicat CFDT

## Représentants du Conseil de Surveillance

Jean-Pierre AUDELIN	Maire Saint Père en Retz
Claudine PEYSSY	Conseiller municipal – Mairie de Saint Brévin

## Assistent

Thierry FILLAUT	Directeur
Pierre BILLARD	Directeur Adjoint
Béatrice KERVADEC	Coordinatrice Générale des Soins
Dr Bruno BOZZOLO	Médecin coordonnateur Pornic & Villeneuve en Retz
Dr Magalie REAU	Médecin coordonnateur Paimboeuf
Jean-Philippe ANGOT	Responsable restauration
Séverine PERGELINE	Technicienne Qualité
Sophie MAINGUET	Infirmière en Pratique Avancée
Laurie TENAILLEAU	Élève Directrice
Cécile BUAUD	Cadre de Santé – Paimboeuf
Véronique RAVARY	Cadre de Santé – Pornic Centre
Nathalie OGER	Cadre de Santé – Saint-Père-en-Retz
Maryse CHURIN	Cadre de Santé – Villeneuve-en-Retz
Mélina REYNAUD	Cadre de Santé – Villeneuve-en-Retz
Michaëlle THOMAS	Responsable Pôle Hôtelier
Guillaume GANDON	Animation – Paimboeuf
Anita LEROUX	Animation – Saint-Père-en-Retz
Aurélie FERRAND	Animation – Villeneuve-en-Retz
Sylvette GANTIER	Animation – Pornic Centre

# COMITÉ DU MÉDICAMENT ET DES DISPOSITIFS MÉDICAUX STÉRILES ET DE LA COMMISSION DES ANTI-INFECTIEUX (COMEDIMS)

4 réunions : 26 mars 2024, 28 mai 2024, 10 septembre 2024, 10 décembre 2024

Dr Véronique PACAUD	Présidente Pharmacien Hospitalier
Dr Bruno BOZZOLO	Praticien Hospitalier
Dr Martin DARY	Praticien Hospitalier
Dr Bénédicte BERNADAC	Praticien Hospitalier
Béatrice KERVADEC	Coordinatrice Générale des Soins
Mathilde ANDRÉ	Assistant Pharmacien
Christelle MORIN	Infirmière Hygiéniste
Caroline DUPONT	Cadre de santé
Cécile BUAUD	Cadre de santé
Ophélie MELLERIN	Infirmière
Hélène DURANTEAU	Infirmière
Karen SALLÉ	Préparateur Pharmacie
Séverine PERGELINE	Qualificienne

# COMITÉ DE LUTTE CONTRE LA DOULEUR (CLUD)

4 réunions : 30 janvier 2024, 04 juin 2024, 1<sup>er</sup> octobre 2024 (Reporté), 19 novembre 2024

<b>Dr Sylvie LACOTE POPOVIC</b>	<b>Présidente, Praticien Hospitalier</b>
<b>Dr Martin DARY</b>	<b>Vice-Président, Praticien Hospitalier</b>
Béatrice KERVADEC	Coordinatrice Générale des Soins
Dr Véronique PACAUD	Pharmacien Praticien Hospitalier
Caroline DUPONT	Cadre de santé
Mélina REYNAUD	FF Cadre de santé – Villeneuve-en-Retz
Laurence AVRIL	Aide-soignante Paimboeuf
Nelly GAULTIER	Ergothérapeute
Jean-Baptiste HELIN	Psychologue
Anne GARNAUD	Aide-soignante Pornic Centre et La Chaussée
Jessica GRANDJOUAN	AS (Pool)
Ingrid HEUDE GRUCHET	Masseur Kinésithérapeute
Céline IMBAULT	AS (Pool)
Stacie HALGAND	Infirmière Paimboeuf
Sonia HERY	Aide-Soignante St Père
Sophie MAINGUET	Infirmière Pornic Centre
Sophie MOREAU	Infirmière Villeneuve en Retz
Malika MOYSAN	AS Nuit
Sandrine SODOYER	Infirmière Pornic La Chaussée
Murielle ZAMPA	Aide-Soignante La Chaussée
Marcelle DAVIOT	Représentante des Usagers (UDAF 44)
Béatrice RIVASSOU	Représentante des Usagers (France Rein PDL)
Séverine PERGELINE	Technicienne Qualité

## COMITÉ DE PILOTAGE QUALITÉ (COVIRIS)

3 réunions : 12 mars 2024, 11 juin 2024 (Annulé), 05 novembre 2024

Thierry FILLAUT	Directeur
Béatrice KERVADEC	Coordinatrice Générale des Soins
Dr Véronique PACAUD	Pharmacien hospitalier
Dr Bruno BOZZOLO	Médecin coordonnateur
Dr Stéphane KAZARA	Praticien hospitalier
Marcelle DAVIOT	Représentante des Usagers (UDAF 44)
Béatrice RIVASSOU	Représentante des Usagers (France Rein PDL)
Caroline DUPONT	Cadre de santé
Nathalie OGER	Cadre de santé
Christelle MORIN	Infirmière Hygiéniste
Catherine REGNIER	Infirmière Pornic La Chaussée
Morgane LE SAOUTER	Infirmière Pornic La Chaussée
Sébastien ANDRÉ	Responsable Services Techniques
Séverine PERGELINE	Qualificienne

## COMITÉ DE SÉCURITÉ TRANSFUSIONNELLE ET HÉMOVIGILANCE (CSTH)

1 réunion : 19 février 2024

Thierry FILLAUT	Directeur
Dr Sylvie LACOTE POPOVIC	Praticien Hospitalier
Dr Frédéric DEHAUT	Directeur de l'E.F.S. Référent régional Pays de Loire
Dr Caroline LEFORT	Correspondant d'hémovigilance régional de l'EFS
Dr Sylvie AUGER	Correspondant d'hémovigilance de l'EFS de St-Nazaire
Dr Laurent TADEC	Biologiste Laboratoire Immuno-Hématologie
Dr Magalie RÉAU	Praticien Hospitalier
Béatrice KERVADEC	Directrice des Soins
Caroline DUPONT	Cadre de Santé Pornic La Chaussée
Sandrine NODIN	Infirmière TIM
Sabrina MASSERON	Infirmière Pornic La Chaussée
Membres invités permanents	
Dr Véronique PACAUD	Pharmacien Hospitalier
Membres invités à titre occasionnel, selon l'ordre du jour	
Stéphanie LE LABOUSSE	Assistante cellule régionale démovigilance et de sécurité transfusionnelle
Séverine PERGELINE	Qualificienne



# COMITE DE LIAISON EN ALIMENTATION ET NUTRITION (CLAN)

2 réunions : 09 avril 2024, 05 novembre 2024

<b>Dr Stéphane KAZARA</b>	<b>Président, Praticien Hospitalier</b>
Pierre BILLARD	Directeur Adjoint
Béatrice KERVADEC	Coordinatrice Générale des Soins
Michaëlle THOMAS	Responsable Pôle Hôtelier
Dr Véronique PACAUD	Pharmacien Hospitalier
Séverine PERGELINE	Qualificienne
Jean-Philippe ANGOT	Responsable Production
Jérémy BARREAU	Responsable Production (Adjoint)
Stéphanie KAELEBEL	Responsable administratif Cuisine Centrale
Véronique RAVARY	Cadre de Santé Pornic Centre
Maryse CHURIN	Cadre Socio-Éducatif
Nathalie OGER	Cadre Socio-Éducatif – Saint-Père-en-Retz
Magali PINSON	Diététicienne
Yasmine BLANCHARD	Pôle Hôtelier Bourgneuf
Patricia CADIOU	Aide-Soignante EHPAD St Père en Retz
Liliane CHEVET	Aide-soignante Nuit
Mélissa DOUSSET	Aide-soignante, EHPAD Bourgneuf
Claudie DUBREIL	Aide-Soignante Pornic La Chaussée
Stéphanie FRIOUX	Aide-soignante (Pool)
Audrey GUBBIOTTI	Aide-Soignante SMR Paimboeuf
Emilie HERY	Pôle Hôtelier St Père
Sabrina MASSERON	Infirmière Pornic La Chaussée
Mathilde OLLIVIER	Aide-soignante Nuit
Nicolas PAPET	Aide-Soignant, EHPAD Paimboeuf
Sabine SIRBA	Aide-Soignante, EHPAD Pornic Centre
Edith VALLÉE	Pôle Hôtelier Pornic La Chaussée
Christian BERNARD	Représentant des usagers
Marcelle DAVIOT	Représentante des usagers (UDAF 44)
Béatrice RIVASSOU	Représentante des usagers (France Rein PDL)

## COMMISSION DE SOINS INFIRMIERS, DE REEDUCATION ET MEDICO-TECHNIQUES (CSIRMT)

4 réunions : 28 mars 2024, 11 juillet 2024, 22 octobre 2024 (Annulée), 19 décembre 2024

Béatrice KERVADEC	Présidente Coordinatrice Générale des Soins
Caroline DUPONT	Cadre de Santé
Karen SALLÉ	Préparatrice en pharmacie PLC
Michèle TALNEAU	Ergothérapeute
Magali PINSON	Diététicienne
Anne GARNAUD	Aide-Soignante Pornic La Chaussée
Morgane LE SAOUTER	Infirmière Pornic La Chaussée
Dr Bruno BOZZOLO	Médecin coordonnateur
Christelle MORIN	Infirmière Hygiéniste
Marie PATILLON	IDE « Parcours Patient »
Thierry FILLAUT	Directeur
Estelle LE CAIGNEC	Kinésithérapeute
Sabrina MASSERON	Infirmière (Pool)
Sandrine SODOYER	Infirmière Pornic La Chaussée
Séverine PERGELINE	Qualificienne

## COMMISSION DES USAGERS (CDU)

4 réunions : 06 février 2024, 14 mai 2025, 17 septembre 2024, 20 décembre 2024

Thierry FILLAUT	Directeur
Christian BERNARD	Président - Représentant des Usagers Titulaire
Dr Stéphane KAZARA	Praticien Hospitalier
Béatrice KERVADEC	Coordinatrice Générale des Soins
Dr Bruno BOZZOLO	Praticien Hospitalier
Caroline DUPONT	Cadre de Santé Pornic La Chaussée
Véronique RAVARY	Cadre de Santé Pornic Centre
Armonie RICHARD	Infirmière Pornic La Chaussée
Séverine PERGELINE	Technicienne Qualité
Martine GAUTIER	Représentante des Usagers Titulaire
Marcelle DAVIOT	Représentante des Usagers Suppléante
Béatrice RIVASSOU	Représentante des Usagers Suppléante

## COMMISSION DE DEVELOPPEMENT DURABLE (CDD)

Pas de réunion en 2024

# CELLULE IDENTITOVIGILANCE (CIV)

4 réunions : 25 janvier 2024, 16 mai 2024, 12 septembre 2024, 28 novembre 2024

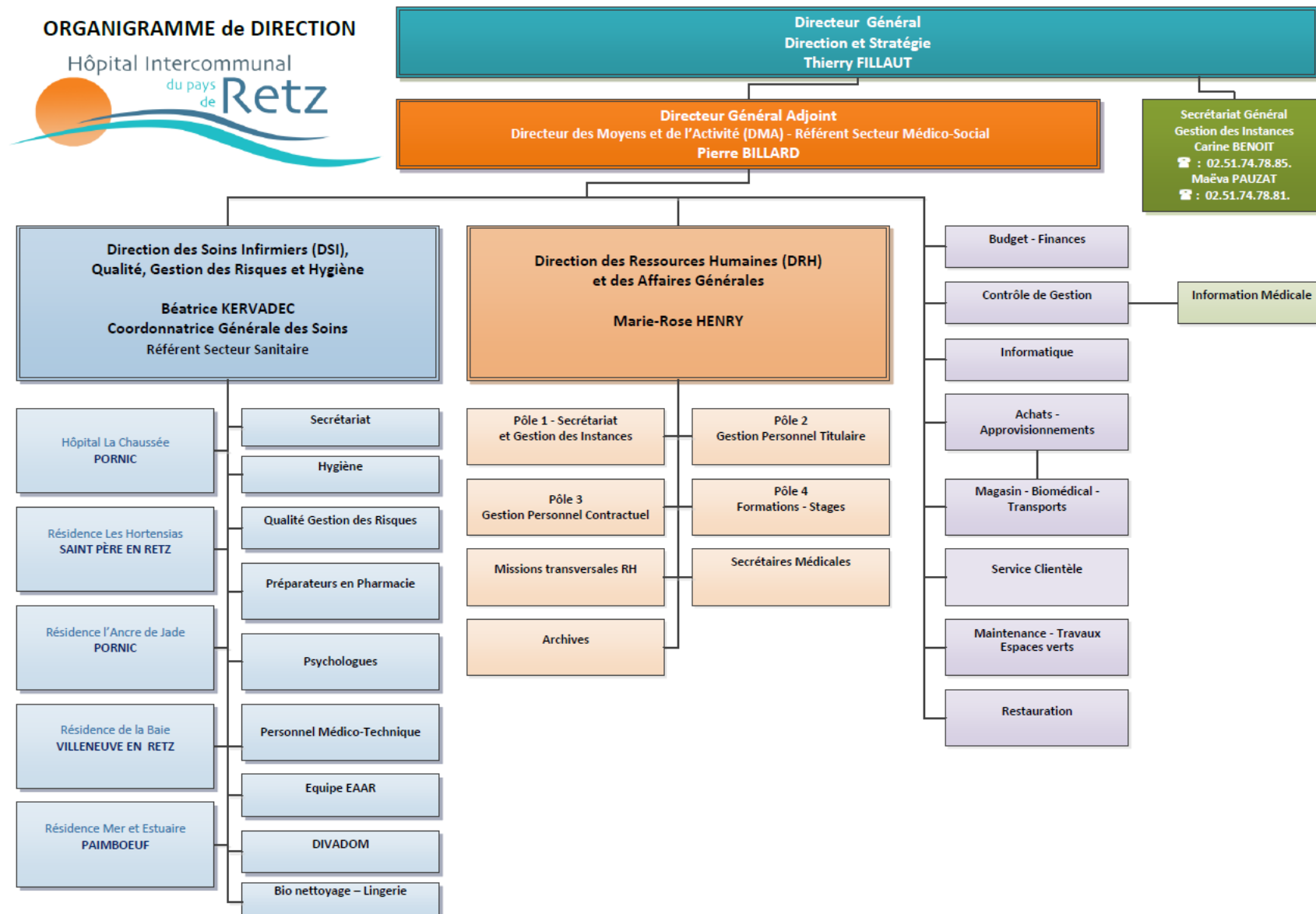
Pierre BILLARD	Président, Directeur Adjoint
Béatrice KERVADEC	Coordinatrice Générale des Soins
Dr Stéphane KAZARA	Praticien Hospitalier
Caroline DUPONT	Cadre de Santé
Véronique RAVARY	Cadre de Santé
Fabienne BERNARD	Responsable Informatique
Cristina HENRY	Technicienne Informatique
Frédéric RAMISCH	Responsable Service Clientèle
Céline DENIE	Bureau des admissions
Catherine BAHIAUD	Bureau des admissions
Séverine PERGELINE	Technicienne Qualité
Stéphanie BRAGUE	Infirmière Pornic Centre
Frédérique CHATELIER	Infirmière Pornic La Chaussée
Hélène DURANTEAU	Infirmière SMR Paimboeuf
Pascaline JUBAULT	Aide-Soignante, EHPAD PBF
Stéphanie GUILLOT	Préparatrice en pharmacie
Sabrina MASSERON	Infirmière Pornic La Chaussée
Mireille OGER DOUSSET	Aide-Soignante, Nuit
Florence PEYREGNE	Secrétaire médicale
Sandrine NODIN	Infirmière TIM
Laurie TENAILLEAU	Élève Directrice
Manon SOURISSEAU	Stagiaire

# COMITÉ DE LUTTE CONTRE LES INFECTIONS NOSOCOMIALES (CLIN)

6 réunions : 22 février 2024 (Annulé), 06 juin 2024 (Annulé), 22 août 2024 (Exceptionnel – Annulé),  
27 septembre 2024 (Restreint), 03 octobre 2024, 05 décembre 2024

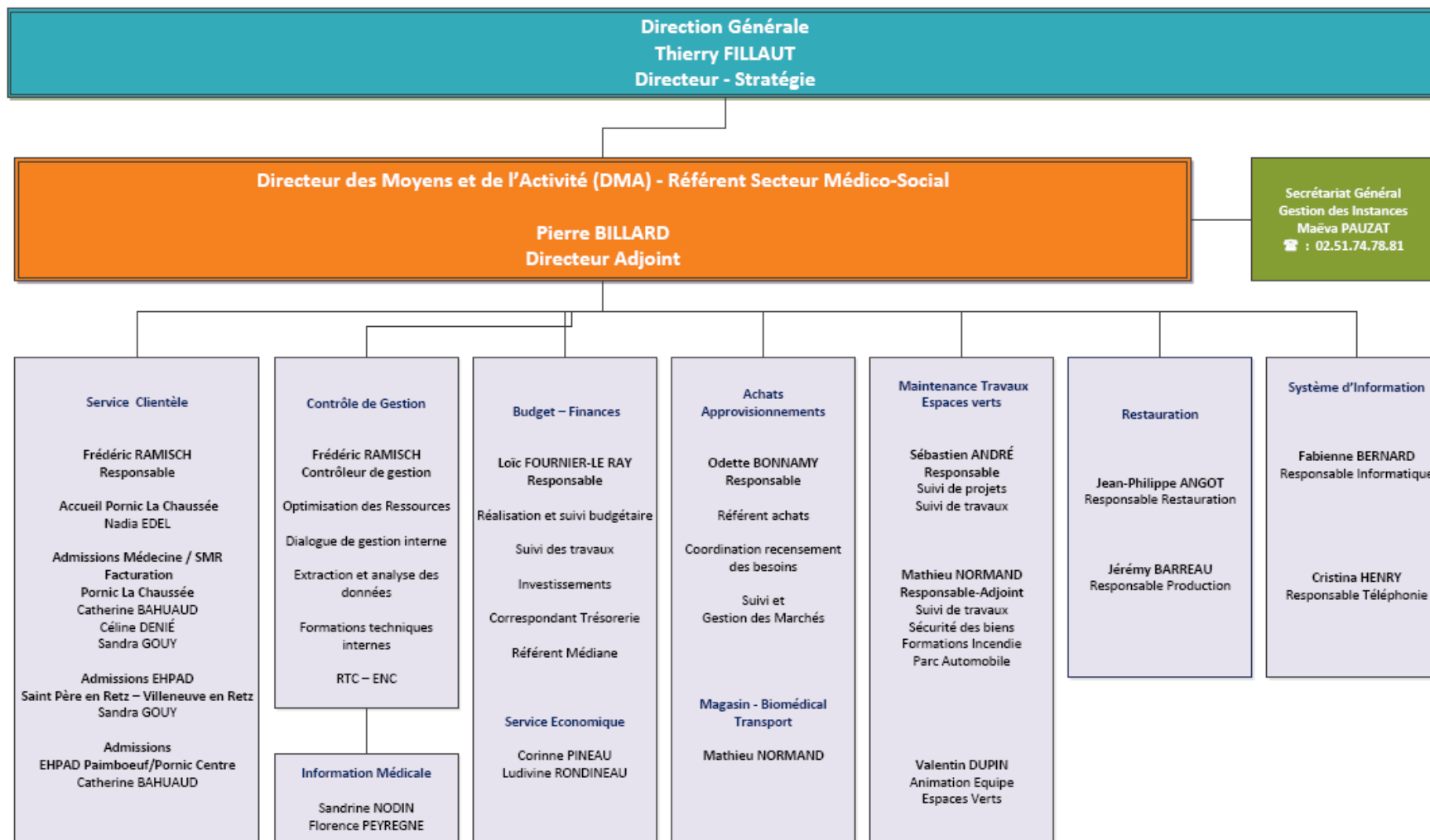
Dr Martin DARY, Président	Praticien hospitalier
Béatrice KERVADEC	Coordinatrice Générale des Soins
Dr Véronique PACAUD	Pharmacien Praticien Hospitalier
Dr Benoît LIBEAU	Praticien hygiéniste, COLINES
Christelle MORICE	Cadre hygiéniste, COLINES
Dr Olivier LEMENAND	Biologiste CHSN
Christelle MORIN	Infirmière Hygiéniste
Véronique RAVARY	Cadre de santé
Cécile BUAUD	Cadre de Santé
Séverine PERGELINE	Technicienne Qualité
Sophie SIZORN	Assistante Hygiène Qualité
Michaëlle THOMAS	Responsable Pôle Hôtelier
Christian BERNARD	Représentant des usagers
Béatrice RIVASSOU	Représentante des usagers
Marcelle DAVIOT	Représentante des usagers
Stéphanie GUILLOT	Préparatrice en Pharmacie
Valérie GUITON	Aide-soignante – Pornic La Chaussée
Cécile MAHÉ	Infirmière Nuit – Pornic La Chaussée
Sabine MICHENEAU	Infirmière Médecine SMR
Mireille OGER-DOUSSET	Aide-soignante Nuit
Nicolas PAPET	Aide-soignante - Paimboeuf
Christelle ROLLAND	Aide-soignante Nuit
Sylvette SERY	Aide-soignante Nuit

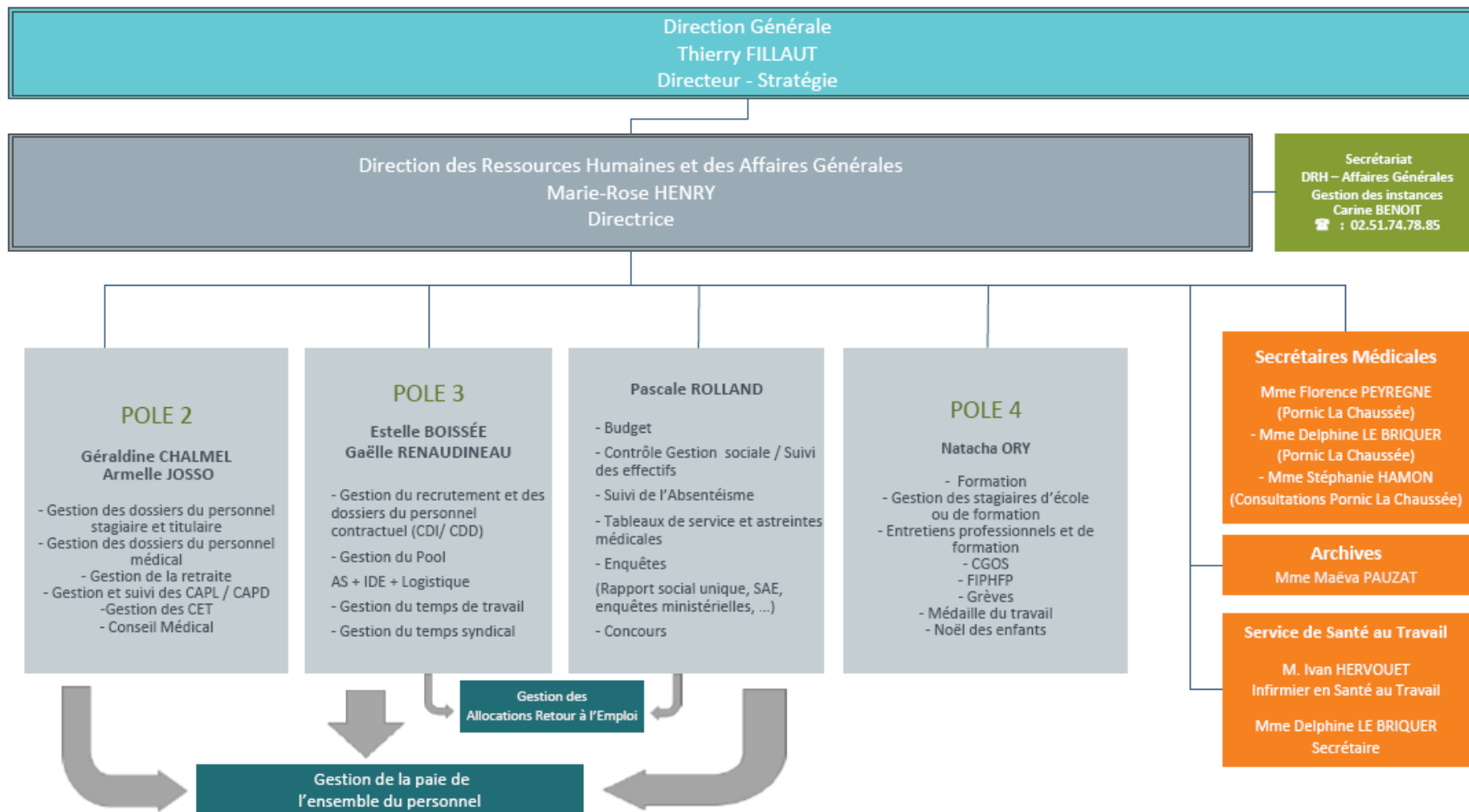
### 3. ORGANIGRAMMES DE L'HOPITAL INTERCOMMUNAL DU PAYS DE RETZ AU 31 DECEMBRE 2024

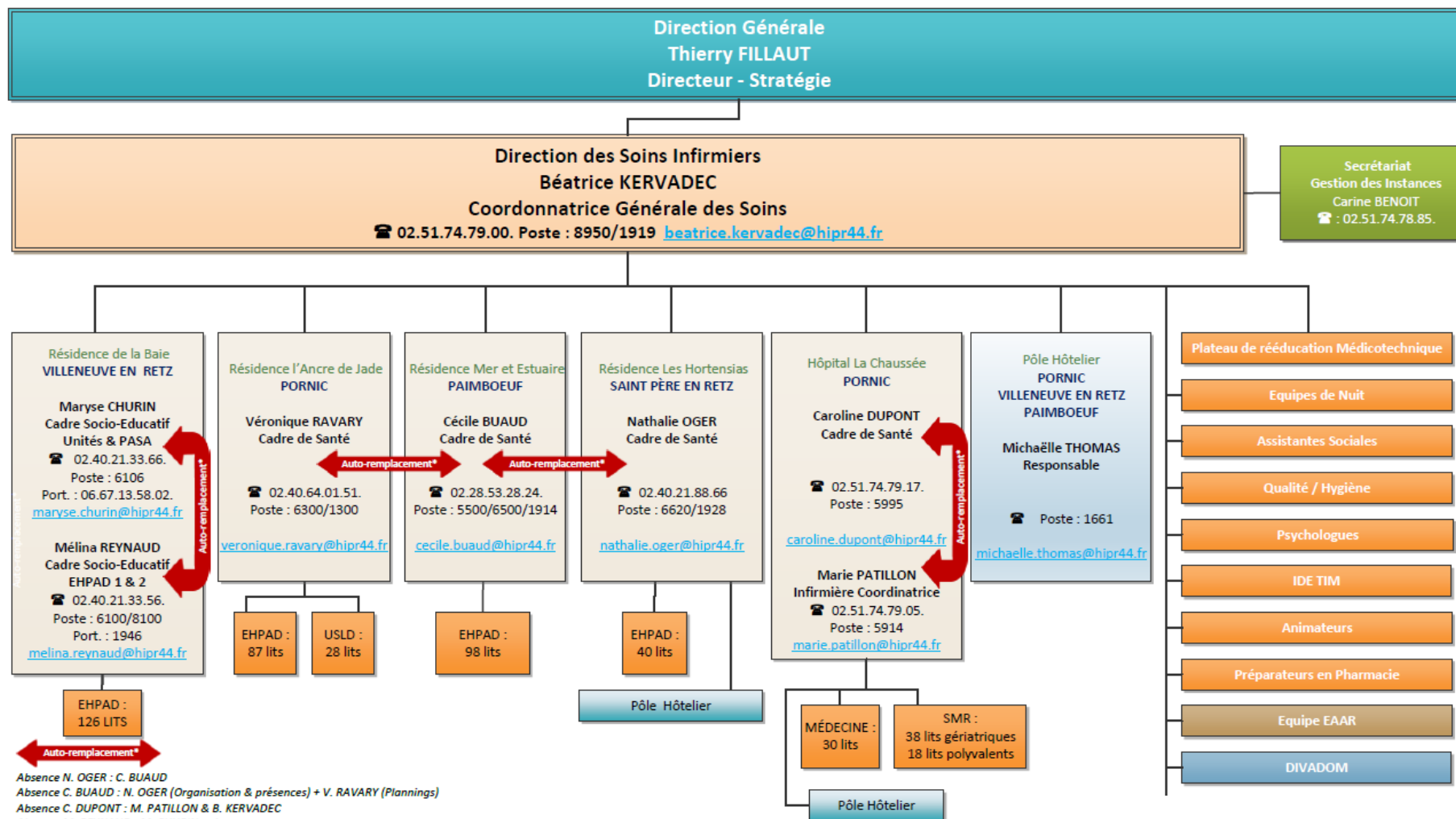


## ORGANIGRAMME

### Direction des Moyens et de l'Activité (DMA)







Absence N. OGER : C. BUAUD  
Absence C. BUAUD : N. OGER (Organisation & présences) + V. RAVARY (Plannings)  
Absence C. DUPONT : M. PATILLON & B. KERVEDEC  
Absence M. REYNAUD : M. CHURIN et inversement  
Absence V. RAVARY : C. BUAUD  
Absence M. THOMAS (Remplacement Pôle hôtelier BGF/PNC/PBF) : Cadres de Santé des différents sites  
Absence B. KERVEDEC : pour les équipes de Nuit > Service RH (Plannings) / Opérationnel : Cadres de santé des différents sites

Réactualisation : 01/12/2024



CAIH	CENTRALE ACHATS DE L'INFORMATIQUE HOSPITALIERE
DIREM	DIRECTION DES RESSOURCES ENERGETIQUES ET MINERALES
DTTM	DIRECTION DEPARTEMENTALE DES TERRITOIRES ET DE LA MER
GCS	GROUPEMENT DE COOPERATION SANITAIRE
GHT	GROUPEMENT HOSPITALIER DE TERRITOIRE
GIR	GROUPE ISO RESSOURCES
GPA	GARANTIE PARFAIT ACHEVEMENT
GRC	GROUPEMENT REGIONAL DE COMMANDES
PATHOS	INDICATEUR QUI MESURE LE NIVEAU DE SOINS REQUIS POUR LES RESIDENTS
RESAH	RESEAU ACHETEURS HOSPITALIERS
UGAP	UNION ACHATS GROUPEMENTS PUBLICS
	SITES DE L'HOPITAL INTERCOMMUNAL DU PAYS DE RETZ
BGF	BOURGNEUF
PBF	PAIMBOEUF
PLC	PORNIC LA CHAUSSEE
PNC	PORNIC CENTRE
STP	SAINT PERE EN RETZ

---

Hôpital Intercommunal du Pays de Retz

La Chaussée  
Route de Nantes  
CS 91309  
44213 PORNIC cedex

[direction@hipr44.fr](mailto:direction@hipr44.fr)

Tél. : 02.51.74.78.81

Tél. : 02.51.74.78.85

